

**CERATOGRAMMA ETIENNEI N. SP., PARASITE,
 À LA GUADELOUPE
 DE DIAPREPES ABBREVIATUS L.
 [HYMENOPTERA, TRICHOGRAMMATIDAE ;
 COLEOPTERA, CURCULIONIDAE]**

PAR

G. DELVARE

Laboratoire de Faunistique et de Taxonomie, CIRAD, Avenue du Val-de-Montferland,
 B.P. 5035, F-34032, Montpellier Cedex.

SUMMARY

Ceratogramma etiennei sp. n. (Hym., Trichogrammatidae) reared from eggs of *Diaprepes abbreviatus* L. (Col., Curculionidae) in Guadeloupe (West Indies) is described and illustrated.

Mots-clés : *Hymenoptera*, *Trichogrammatidae*, *Ceratogramma etiennei*, nouvelle espèce, parasite, *Diaprepes abbreviatus* L., Guadeloupe.

Ces dernières années ont vu, aux Antilles françaises, le développement d'attaques dues à *Diaprepes abbreviatus* L. sur le Limetier, *Citrus aurantifolia*. Un programme actuellement en cours et visant à la recherche d'ennemis naturels de ce Curculionide, a permis de découvrir une espèce inédite se rapportant au genre *Ceratogramma* De Santis, 1957 (Hym., Trichogrammatidae). Cette découverte est d'autant plus intéressante que le genre n'était connu, jusqu'à présent, que d'un mâle — l'holotype de l'espèce-type : *C. schachovskoyi* De Santis — et que les données biologiques sur celui-ci faisaient complètement défaut.

Ceratogramma etiennei n. sp.

Description de la FEMELLE.

Longueur du corps : 1 mm.

Coloration : Tête, pronotum, prosternum, mésonotum brun-sombre ; face avec un anneau semi-circulaire blanchâtre ; space, pédicelle, méso- et métapleures, métanotum, propodéum, hanches, fémurs, tibias antérieur et médian, tarsi jaune vif ; flagellum jaune lavé de brun ; tibia postérieur brunâtre ; gaster jaune vif avec deux macules latérales brun à sa base.

Tête (fig. 1), dimensions relatives : largeur 105, hauteur 80, largeur du front 70, hauteur de l'orbite 52, espace malaire 29, espace entre les toruli 17 ; mandibules tridentées ; palpe maxillaire biarticulé, l'article apical aussi long mais bien plus étroit que l'article basal ; palpe labial uniarticulé ; sculpture squameuse mieux distincte sur le vertex ; antenne (fig. 3) insérée au-dessus du niveau inférieur des orbites, de formule 1 1 2 2 3 ; scape 42, assez allongé ; pédicelle 17 ; deuxième annellus comprimé dorsalement ; funicule I distinctement plus étroit et plus court que le suivant, dépourvu de sensille squamiforme ; massue présentant une sole et une *sensilla stylocornica* terminales ; répartition des sensilles sur les flagellomères (les nombres entre parenthèses indi-

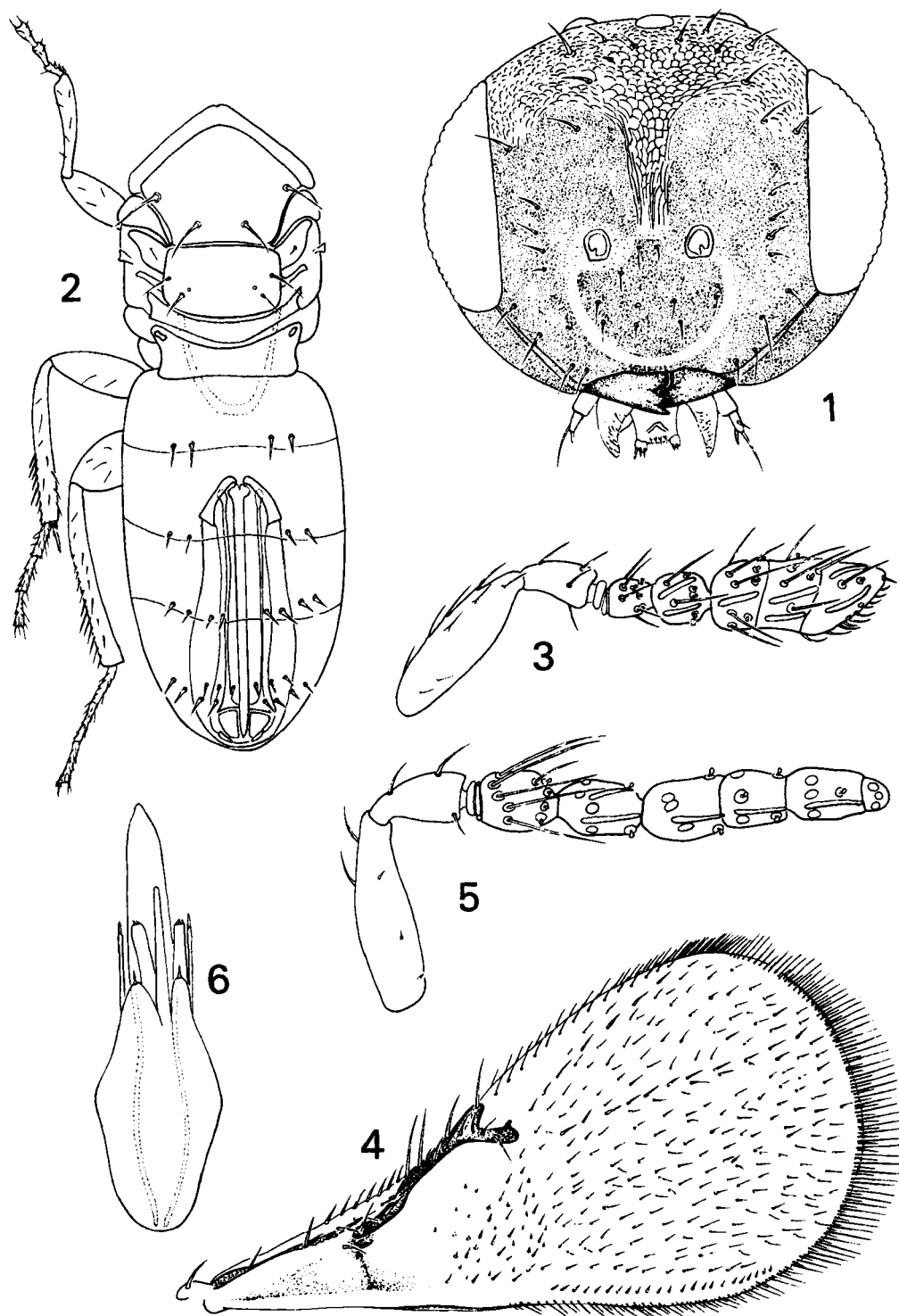


Fig. 1 à 6. *Ceratogramma etiennei* n. sp. — 1, tête femelle. — 2, thorax et gaster d'une femelle éclaircie (armature génitale visible par transparence). — 3, antenne femelle. — 4, aile antérieure femelle. — 5, antenne mâle (soies du flagellum représentées uniquement sur le funicule I). — 6, génitalia mâle.

quent les minima et maxima observés sur 10 antennes) : sensilles squamiformes : FI : 0 (0-0) ; FII : 4 (3-5) ; MI : 4 (4-6) ; MII : 4 (4-6) ; MIII : 3 (2-4) ; *sensillae ampullaceae* : FI : 7 (6-9) ; FII : 7 (6-8) ; MI : 3 (3-4) ; MII : 2 (1-2) ; MIII : 1 (1-1).

Thorax (fig. 2). Mésoscutum pourvu de 2 + 2 soies, les proximales situées latéralement vers le niveau antérieur des scapules ; notaules larges et profondes ; axilles fortement saillants antérieurement, pourvus chacun d'une soie ; scutellum transverse pourvu de 2 + 2 soies ; ménototum et propodéum très saillants, bombés dorsalement ; métatarse antérieur présentant une série d'épines ; aile antérieure (fig. 4), dimensions relatives des nervures : submarginale 50, marginale 21, radiale 9, postmarginale 4 ; cellule costale présentant dans sa partie distale une série (6-10) de soies sur sa marge antérieure et des soies moins nombreuses (4-5) le long de la nervure submarginale, celle-ci avec 2 soies dorsales ; cellule basale glabre à l'extrémité, au mieux pourvue d'1 ou 2 soies dorsales ; nervure basale marquée par une enfumation ; nervure cubitale marquée à sa base d'une faible enfumation, puis d'une ligne de soies bien distinctes ; spéculum présentant uniquement de courtes microchètes ; pubescence de l'aile assez dense, tractus RS2, r.m et A visibles ; frange alaire égale au 1/7 environ de la largeur de l'aile ; aile assez large mais arrondie, non tronquée à l'apex.

Gaster (fig. 2) bien plus long que la tête et le thorax réunis, ovale, non pointu à l'extrémité ; valves génitales bien plus longues que le tibia postérieur (60 : 45) ; gonostyles très courts, entre 8 et 10 fois plus courts que la longueur totale des valves génitales.

Description du MÂLE.

Longueur : 0,9 mm.

Antenne (fig. 5) de formule 1 1 2 2 3 ; scape allongé, plus de 2 fois plus long que le pédicelle (46 : 17) ; articles du funicule un peu plus longs que larges ; massue pourvue d'un bulbe terminal ; flagellomères présentant chacun un verticille de longues soies et des *sensillae ampullaceae* ; armature génitale (fig. 6) remarquable à travers le renflement médian du phallobase, l'allongement de la lame ventrale médiane qui est linéaire et dépasse nettement l'apex des volselles, des volselles elles-mêmes et de l'extrémité des paramères ; volselles munies de 2 crochets volsellaires, paramères d'une sensille terminale ; édéage très long, les apodèmes atteignant la base du phallobase lorsque le pénis est en place.

Matériel examiné : **HOLOTYPE** femelle, Guadeloupe : NEUF-CHATEAU, ex œuf de *Diaprepes abbreviatus* L. sur *Citrus aurantifolia* (Christm.) Swingle, 4/5-IX-1986 (R. Hugon) - **PARATYPES**, 4 femelles et 7 mâles, mêmes références, ainsi que plusieurs dizaines de spécimens obtenus du même hôte à Sainte-Rose (Guadeloupe), 13-VI-1986 (J. Etienne & H. Mauléon). Holotype (en préparation microscopique) et paratypes (en partie) déposés au Muséum National d'Histoire Naturelle de Paris, les autres paratypes au Laboratoire de Faunistique du CIRAD, Montpellier, au British Museum, à l'USNM de Washington et à la Station INRA de Zoologie et de Lutte biologique de Pointe-à-Pitre.

Je dédie cette espèce à mon ami, J. Etienne, entomologiste passionné et auteur de nombreuses découvertes.

Cette nouvelle espèce se rapporte, d'après les caractères indiqués par DOUTT et VIGGIANI (1968) : mandibules tridentées, palpes maxillaires biarticulés, structure et formule de l'antenne, nervation et forme de l'aile antérieure, au genre *Ceratogramma*. On peut y ajouter des particularités du ménototum, en particulier les axilles fortement saillants antérieurement, comme le souligne De SANTIS (1957) dans sa diagnose originale du genre. Des caractères nouveaux, confirmant la validité du genre sont apparus avec la découverte de la femelle : absence de crêtes dorsales sur le pédicelle, absence d'apophyses épineuses sur le tibia antérieur. D'autre part, l'armature génitale du mâle montre, chez les deux espèces actuellement connues, une tendance à l'allongement des pièces ventrales — volselles, lame médiane, paramères — portées par le phallobase.

C. etiennei se distingue de l'espèce-type du genre par le scape nettement plus allongé chez le mâle, le deuxième article du palpe maxillaire plus court et plus étroit, la nervure marginale nettement plus longue et bien sûr par la conformation des genitalia du mâle. Celles-ci diffèrent notablement de la description qu'en donne VIGGIANI (1971) pour *C. schachovskoyi* de par le renflement du phallobase, l'allongement considérable de la lame ventrale médiane, des volselles et de l'extrémité des paramères.

RÉFÉRENCES BIBLIOGRAPHIQUES

- De SANTIS (L.), 1957. — Descripción de nuevos géneros y especies de Calcidoideos argentinos. II. — *Notas Mus. La Plata*, 19 : 129-144.
- DOUTT (R. L.) & VIGGIANI (G.), 1968. — The classification of the Trichogrammatidae (Hymenoptera : Chalcidoidea). — *Proc. Calif. Acad. Sci.*, 35 : 477-586.
- VIGGIANI (G.), 1971. — Ricerche sugli *Hymenoptera Chalcidoidea*. XXVIII. Studio morfologico comparativo dell'armatura genitale esterna maschile dei Trichogrammatidae. — *Boll. Lab. Ent. agr. Filippo Silvestri*, 29 : 181-222.

REMERCIEMENTS

Je remercie très vivement le Professeur Luis De Santis qui a bien voulu comparer les exemplaires de Guadeloupe à l'holotype de *C. schachovskoyi* De Santis et confirmer ainsi la position générique de *C. etiennei*.